

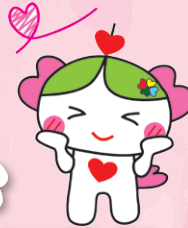
社協だより

たるい

2022.3

第129号

けやきの家 製品が
ふるさと納税制度の返礼品に



おもな内容

- お願い ▶ 地域の力で福祉のまちづくり・・・(P.2)
- 報告 ▶ 赤い羽根共同募金・歳末たすけあい募金報告(P.3)
- 紹介 ▶ ボランティアだより「あったかい手」(P.4～5)
- 報告 ▶ サロン交流会報告・・・(P.6～7)
- 紹介 ▶ けやきの家製品がふるさと納税返礼品に(P.7)
- 報告 ▶ デイ初釜、けやきクリスマス会 報告・(P.8)
- 募集 ▶ 会いたい応援プロジェクト紹介・・・(P.8)
- 紹介 ▶ 福祉のそら豆知識、脳トレ茶屋・・・(P.9)
- 報告 ▶ 善意のご寄付ありがとうございました(P.10)
- 紹介 ▶ 心配ごと相談日、おもちゃ病院たるい診療日(P.10)

令和4年3月1日発行

編集発行
社会福祉法人 垂井町社会福祉協議会
不破郡垂井町1305番地の2(垂井町福祉会館)
TEL (0584)23-3335 FAX (0584)22-2714
ホームページ <http://www.tarui-shakyo.jp>
E-mail info@tarui-shakyo.jp

～地域の力で福祉のまちづくり～

地域の支え合い・助け合いで ふだんのくらしをしあわせに!

垂井町社会福祉協議会(以下「本会」)では、1月～3月にかけて、町内各自治会に来年度に活動いただける福祉推進員さんの推薦と近隣ボランティアさんの登録をお願いしております。

現在、少子高齢化や1人暮らし高齢者の増加、家庭内や地域のつながりの希薄化など、さまざまな問題や課題が生じています。

これらの解決には、福祉推進員さんや近隣ボランティアさんをはじめとする地域の皆さんのご協力により、支え合いや助け合い活動を進めていくことが不可欠です。

日頃の見守り活動による関係機関などへの「つなぎ役」や各地区で展開されている生活支援活動、いきいきふれあいサロンの紹介や運営の担い手として、ぜひご協力下さい。

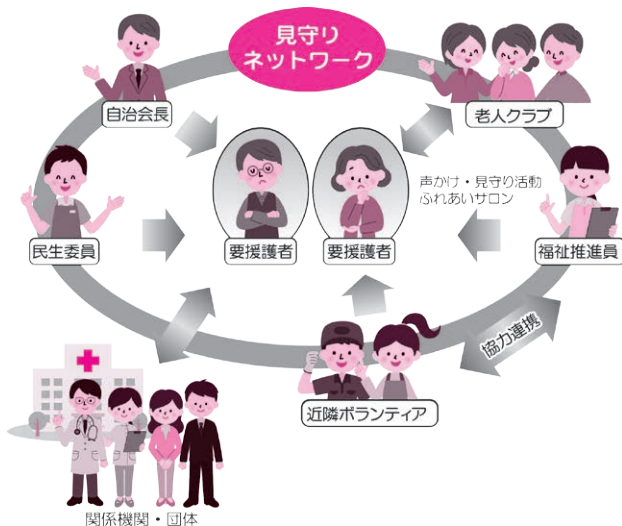
福祉推進員さんとは?

福祉推進員さんは、任期を2年として、自治会ごとに1人(場合により2人)推薦いただいた方で、自治会における地域福祉のキーパーソンとして、自治会長さんや近隣ボランティアさんとともに、地域での支え合い活動推進のため中心にご活動いただく方です。

近隣ボランティアさんとは?

隣近所などの方々の見守り活動や助け合い活動を行うボランティアさんとしてご登録いただく方々です。

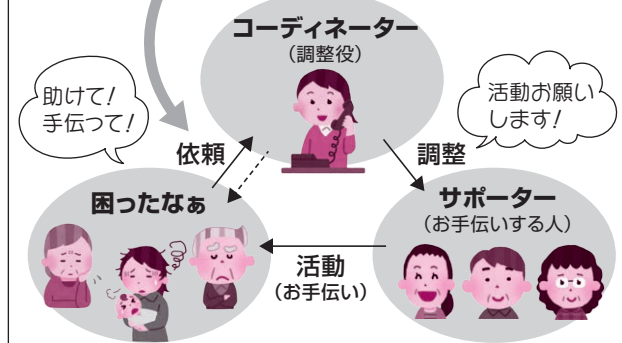
日常のちょっとした見守り・声かけ活動などの無理なくできる活動や福祉推進員さんとの連携により、地域の支え合い活動にご協力いただく方々です。



日頃からの“ちょっと”した
見守りにご協力下さい。

生活支援活動イメージ

福祉推進員さん、近隣ボランティアさんなど地域の人によるつながりも大切



新型コロナウイルス感染症の影響で活動を見合わせたり、縮小している団体があります。

活動状況については、本会までお問い合わせ下さい。

研修会の開催を予定しています

福祉推進員さんと近隣ボランティアさんには、新年度(4月～5月)、研修会を開催させていただく予定です。改めてご案内させていただきますので、ぜひご参加ください。

※新型コロナウイルス感染症の状況によっては、変更となる場合があります。ご了承ください。



じぶんの町をよくするしくみ



赤い羽根共同募金・歳末たすけあい募金にご協力ありがとうございました。

昨年12月31日(金)まで展開していた共同募金運動には、各自治会長さんをはじめ、地域の皆さんにご協力をいただき、各世帯や法人、団体、個人の方から、たくさんの募金をお寄せいただきました。

皆さんのあたたかいご協力、誠にありがとうございました。

赤い羽根共同募金は岐阜県共同募金会を通じて、地域の各種福祉事業に配分されます。

また、歳末たすけあい募金は、高齢者、障がい者、子育てなどの幅広い事業に使わせていただきました。

募金額

赤い羽根共同募金

2,421,634円

歳末たすけあい募金

2,242,205円

共同募金寄付者のご紹介

順不同・敬称略

- 大垣西濃信用金庫垂井支店
- 西美濃農業協同組合垂井支店
- ㈱伊吹LIXIL製作所
- ㈱カジケイ鉄工
- クラレプラスチック㈱伊吹工場
- ㈱ティ・エス・メカテック
- ナブテスコ㈱岐阜工場
- ナブテスコリンク㈱
- 藤井建設㈱
- 安田金属工業㈱岐阜工場
- ユニチカ㈱垂井事業所
- (資)垂井日之出印刷所
- 特定医療法人博愛会
- (医)清澄会不破ノ関病院
- 垂建会
- ㈱大垣共立銀行垂井支店
- 東海労働金庫垂井出張所
- 募金箱

皆さまからお寄せいただいた 歳末たすけあい募金は 下記事業に配分しました

- ・いきいきふれあいサロン事業
- ・給食サービス事業代替事業
(防災対策ボトル等の配布)
- ・子育て支援事業(クリスマス会等)
- ・支援を要する世帯への訪問支援事業
- ・社会福祉施設配分事業



各地区いきいきふれあいサロン
(東地区内)



各地区いきいきふれあいサロン
(府中地区内)



各地区いきいきふれあいサロン
(岩手地区内)



各地区民生委員によるつどい
(表佐地区)



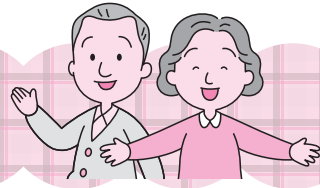
各地区民生委員によるつどい
(宮代地区)



給食サービス事業代替事業
防災対策ボトル&えいようかんを配布しました

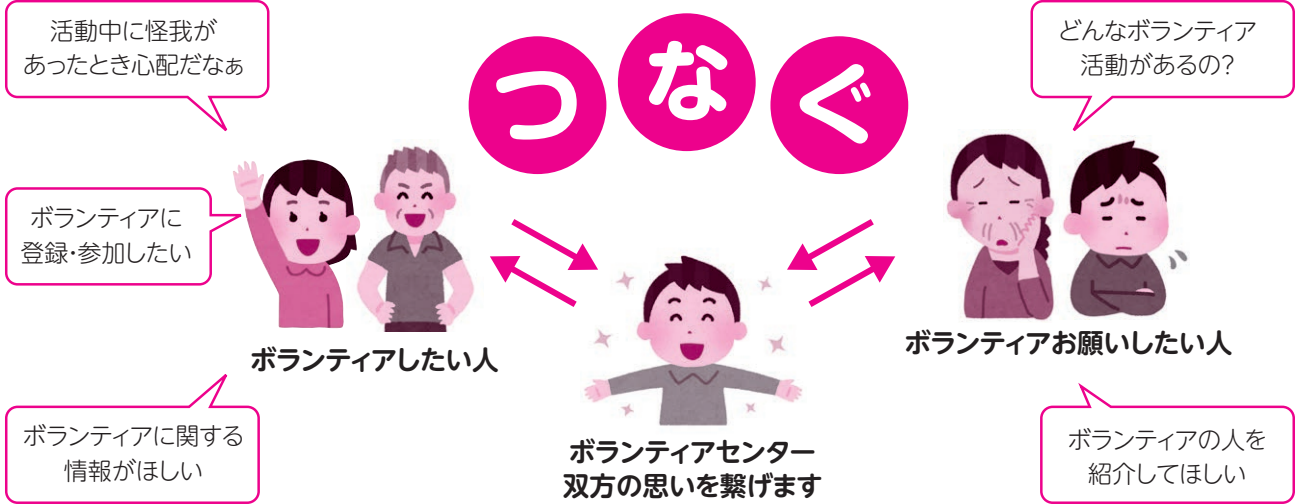
ボランティアだより
No.26

あったかい手



ボランティアセンターのご案内

垂井町社会福祉協議会には「ボランティアセンター」があります。
ボランティアに関するいろんなことをサポートいたします。



ボランティア保険をご利用ください

ボランティア活動中の万が一の事故に備え、以下のボランティア保険への加入をおすすめしています。

ボランティア活動保険

保険料：基本プラン	350円／人
天災・地震補償プラン	500円／人
特定感染症重点プラン	550円／人

補償期間は加入申込完了の翌日～3月31日までです。
余裕を持って申込手続きをお願いいたします。

町内でも多くのボランティア団体から加入いただいています。また地域福祉ネットワーク事業にご協力いただく方(自治会長さんや福祉推進員さんなど)については、社協より加入させていただいております。

被災地でのボランティア活動をお考えの方は、天災プランの加入がおすすめです。

災害時のボランティア活動では、ボランティア活動保険の加入が必要とされる場合が多いです。未加入の場合、その場で加入申込を求められる場合もある為、事前に加入しておくスムーズです。

新型コロナウイルス感染症に対応した、特定感染症重点プランが新設されました。

ボランティア活動中にボランティア自身が特定感染症に罹患した場合に補償します。

ボランティア行事用保険

保険料：1日28円～／人
行事内容等によって、プランや金額が異なります。

ゆうちょ銀行の手数料等改定に伴い、令和4年1月17日よりボランティア行事用保険加入手続きの方法を変更いたしました。詳しくは、ボランティアセンターまでお問い合わせください。

こちらから



ボランティア保険について、詳しくは「ふくしのほけん」ホームページをご覧ください。

○ 令和4年度(令和4年4月1日～令和5年3月31日)の各種ボランティア保険の加入受付も始まっております。加入を希望される方は、ボランティアセンターまでお申し込みください。

！ボランティア連絡会加盟中のグループをご紹介します！



ボランティア連絡会とは

ボランティア活動団体の連携・情報交換により、ボランティア活動の発展や地域の助け合い活動の推進を目的としたボランティア団体の集まりです。

○現在、ボランティア連絡会は下記の4団体より構成されています。



手話サークル・泉の会

週1回、福祉会館にて活動中です。
町内小中学校の福祉学習で、講師として手話についての指導もされています。



虹の会

視覚障がい者のガイドヘルパーなどを行っています。
また、町内小中学校の福祉学習で、講師として点字の打ち方などの指導もされています。



垂井町赤十字奉仕団

主に高齢者支援活動や災害救護・防災活動などに取り組まれています。
今後は地域の防災訓練などにも参加される予定です。



ボランティアグループつばき会

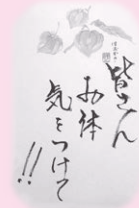
施設を訪問し、ボランティア活動をされています。例年は、ひとり暮らし高齢者のつどいなどに、ご協力いただいています。

表佐地区防災訓練に参加



12月4日(土)に開催された表佐地区の防災訓練に参加し、ハイゼックス米の炊き出し訓練を行われました。当日は100食以上のハイゼックス米を参加された皆さんに配布することで災害時を想定した訓練となりました。

垂井町デイサービスセンターへプレゼント



垂井町デイサービスセンターへ温かいメッセージとカラフルな葉があしらわれた手作りポスターをいただきました。ありがとうございました。

令和3年度サロン交流会を開催

令和4年1月17日(月)、町文化会館において「令和3年度サロン交流会」を開催しました。
令和2年から続く新型コロナウイルス感染症の影響で、町内で開催されているふれあいサロンの活動にも変化が生じています。

今回の交流会は、ふれあいサロン相互の交流を深めるとともに、コロナ禍でのサロンの開催方法や工夫について、情報交換を行っていただくことを目的に開催しました。

交流会では、コロナ禍でのサロン開催における留意点を地域福祉担当からお伝えしました。また、コロナ禍でも活動を継続されたサロンから活動事例を発表していただきました。



～参加者の声～

手紙のやりとりでつながりを維持している事例など、参考になることがたくさんあった。



コロナ禍でのサロン活動事例

ふれあいサロンくつろぎ亭 垂井地区

- 参加予定者はサロンの2週間前から「体調管理表」に体温等を記録。
- 座る人数を制限し、各自の前にアクリル板でパーティションを設置。
- 自作のパーティションを活用。
- 参加者全員にフェイスシールドを配布し、着用。



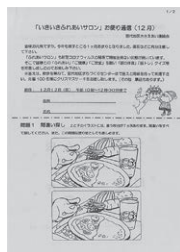
歌声喫茶 東地区

- マスクを着けたままで歌うよう徹底。
- 開始時、終了時に必ず感染予防をしっかりと実行するように伝え、時事ネタや新型コロナウイルス感染症について情報を提供。
- 机は出さず椅子のみで、椅子と椅子の間隔を空ける。



宮代地区生き生きふれあいサロン 宮代地区

- 往復ハガキでサロン開催について意見を聞く。
- 「お便り通信」を発行し、地区全戸に配布。内容は間違い探しやひらがな計算などの脳トレ問題。
- 決められた日に「お便り通信」の答え合わせとプレゼント配布。
- 子どもから高齢者まで多くの方が参加した。



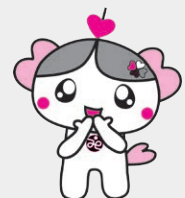
表佐地区いきいきふれあいサロン 表佐地区

- 以前のような参加者も一緒に行うものや小学生との交流などから、見て楽しめる内容に変更。
- コロナ禍で外出を控え、ひきこもりがちになっている住民に、サロンに参加してもらえるよう、スタッフが直接声をかける。
- サロンに来て話し相手が増えたという方もいる。
- サロンを通じた安否確認。



井戸端サロン 栗原地区

- 集まって談笑をするサロンであり、イベントは特に決まっていない。
- 感染症対策として、検温・参加者名簿作成・消毒・換気を徹底。
- 参加者の距離を確保するための机の増設。



ほがらか府中 府中地区

- ・参加者を、事前予約制、先着20名までに限定。
- ・検温、マスクの着用、換気等を徹底。
- ・水分補給などで体調を管理。



川原寿会サロン 岩手地区

- ・集会所を開放し、参加者の都合の良い時間に立ち寄り話をしてもらう。
- ・畑や田んぼに行った帰りに立ち寄り、サロン運営者や近所の方と話された。

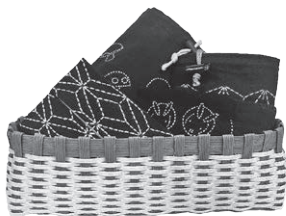


コロナ禍でのサロン開催に向け、本会では感染防止対策の備品や、レクリエーション備品を貸し出しております。ぜひご活用下さい。
各地区のサロン開催状況については、本会までお気軽にお問い合わせ下さい。

けやきの家の製品が垂井町ふるさと納税制度の返礼品になります

けやきの家では、生活介護、就労継続支援B型にて、それぞれ自主製品の製作に取り組んでいます。今回「ふるさと納税返礼品」として、それらの各製品とセット商品を提供させていただくことになりました。また、けやきの家では、施設2階にて各製品の販売を行っております。機会がありましたら、ぜひ立ち寄りください。

垂井町福祉事業所けやきの家 岐阜県不破郡垂井町1369番地の1
☎(0584)22-3207 月～金10:00～15:00



セット商品



七福神



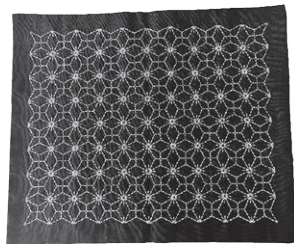
のれん



ハーバリウムボールペン



開運ストラップ

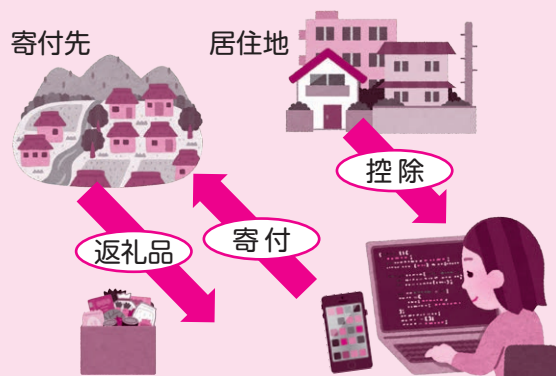


敷物

※写真は返礼品の一部です。

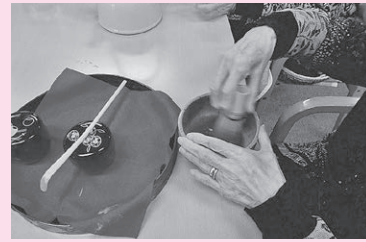
「ふるさと納税とは」

「ふるさと納税制度」とは個人や企業などが応援したいと思う自治体に対して寄付をした場合に、所得税及び個人住民税の所得割から一定の控除が受けられる制度です。また、自治体の多くが寄付をしてくださった方に対し、「返礼品」として地域の特産品等を送っています。
※住んでいる自治体内の寄付者に対しては返礼品を送られません。



垂井町デイサービスセンター 「初釜」

垂井町デイサービスセンターにて、「初釜」を行い、ご利用の皆さんにお茶を点でていただきました。茶道の稽古をされていたという方もおられ、手際の良さや作法一つ一つの美しさに周囲の方々は感心されていました。



「けやきの家」 クリスマス会

垂井町福祉事業所けやきの家にて、12月24日(金)にクリスマス会を行いました。サンタクロースにプレゼントをもらい、ケーキを食べました。けやきの皆さんも笑顔で楽しく過ごされました。



サンタさんにプレゼントをもらいました。

会いたい 応援 プロジェクト 垂井町社会福祉協議会



テレビ電話を使って、大切な人の声を届け、垂井町在住の方と遠方のご家族様等とのコミュニケーションを支援します。

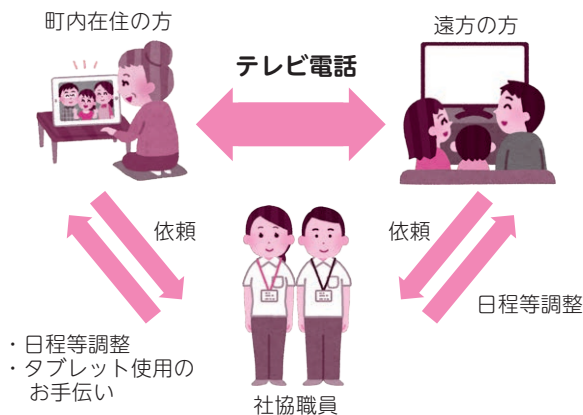
子どもが遠方(町外、県外)に行ってしまうとなかなか会えない。顔を見て話したい…

垂井町に住んでいる親が心配…。帰ってあげたいけど今年も帰れないかもしれない。

直接会うことはできないけど、もうすぐ誕生日だから、顔を見てお祝いしてあげたい。プレゼントも渡してほしい…

テレビ電話のやり方がわからない。必要な機器も持ってない…。でもできたらいいな。説明だけ聞いてみたい。

お相手がお持ちのスマートフォン等と、垂井町社会福祉協議会のタブレットを用いて、ZOOMやLINEアプリ等によるテレビ電話を実施いたします。



【手順】

- ①社協へ依頼の電話
(繋がりたい相手、希望日時、通信機器の有無等の情報をお伝えください)
- ②社協が相手方と日程等を調整
- ③日程決定後、詳細を打ち合わせ
- ④当日、ご自宅等からオンライン面会開始
※1回のご利用時間は、15分までとさせていただきます。

【注意点】

- ・調整の結果、ご希望に添えない場合や面会ができない場合もございますので、予めご了承ください。
- ・希望日がある場合、日にちに余裕をもってご依頼ください。



★自分もしくはお相手がスマートフォン等の機器をお持ちでない場合
★県外に住んでいるご家族様等と実施したい場合
社協がお手伝いできるかも！ 一度、電話してね

詳しくは、垂井町社会福祉協議会まで
☎(0584) 23-3335
【受付】月曜日～金曜日10:00～16:00
祝日、年末年始を除く。

福祉のそら豆知識

三月の行事「十三参り」

皆さんは「十三参り」というものをご存知でしょうか。「十三参り」とは、3月13日～5月13日に、京都や大阪など関西で古くから行われているお祝いの行事です。最近では関西以外の地域でも行われているそうです。

「十三参り」とは数え年で十三歳になった子どもが、健やかに成長したことを感謝し、知恵と福徳を授かるために「虚空蔵菩薩(こくうぞうぼさつ)」にお参りする行事です。

「十三参り」は江戸時代中期に始まったとされ、この頃十三歳は元服の年齢で、「十三参り」で初めて大人の寸法の晴れ着を着せ、自然な立ち振る舞いを身につけさせました。また、数え年の十三歳は子どもの厄年であり、厄払いの意味もあります。

長いコロナ禍により、お参りを自粛された方もいるかと思いますが、そんな時でも、家族や、身近の人、なかなか会うことのできない遠方の方の幸せを願い生活をすることはできます。誰かの幸せを願い、願ってくれる人がいるだけで、少し幸せな気持ちになれるのではないでしょうか。

本会では、地域の皆さんの幸せを願いながら日々活動をしております。コロナ禍でも変わらず、皆さんの普段の暮らしが幸せになるよう尽力してまいりますので、何かお困りの事がありましたら、ぜひ、「」ご連絡下さい。



脳トレ茶屋



漢字連想クイズ

3つの漢字から連想できる答えを導き出し、○部分を埋めましょう。

① め○○や○

連想漢字↓ 卵・朝・食

② ○だ○

連想漢字↓ 魚・小・川

③ ひ○○○○○

連想漢字↓ 雛・飾・三

④ そ○○○しき

連想漢字↓ 別・涙・歌

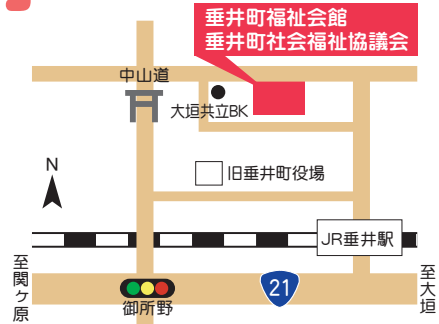
各事業は、新型コロナウイルス感染症対策のため、中止となる場合があります。最新情報はホームページをご覧ください。お問い合わせください。

心配ごと相談日のご案内

場 所／垂井町福祉会館2階相談室(垂井町1305番地の2)
時 間／各回とも 午後1時～午後4時
その他／ご相談は無料です。

- ★法律相談をご希望の場合は、必ずご予約ください。
- ★心配ごと相談・結婚相談をご希望の場合も、ご来館前にご連絡ください。

	心配ごと相談			法律相談	結婚相談
3月	2日(水)	9日(水)	16日(水)	24日(木)	26日(土)
4月	調整中：後日ホームページ等でお知らせします。				
5月	調整中：後日ホームページ等でお知らせします。				



※左記日程は変更となる場合があります。事前に社協へお問い合わせください。

あたたかい善意のご寄付 ありがとうございました

- 匿名・・・おむつ
- 渡辺 様・・・20,000円
- 匿名・・・5,000円



社協会費にご協力いただき、ありがとうございました。(前号からの追加分 敬称略)

- (株)三谷建設 賛助会費・・・10,000円

編集後記

早いもので今年度も残すところあとひと月となりました。

昨年同様、新型コロナウイルス感染症の影響で家で過ごす時間が多くなりました。休日なるべく子どもたちを外の空気に触れさせたいと思い、散歩に行ったり、状況を見て公園に連れて行くなどしています。去年は1人で滑れなかった滑り台が1人で出来るようになったり、元気に公園を駆け回る姿をみて、成長を感じています。

少しでも早くコロナが終息し、何も気にせず子どもたちが元気に遊ぶことが出来る日常が戻ってきてほしいと願うばかりです。(いで)

おもちゃ病院たるい 診療日

壊れたおもちゃをお持ちください。
おもちゃドクターが修理します。

※修理費は無料ですが、部品代など実費をいただく場合がございます。
※テレビゲーム機など承れないおもちゃもございますのでご了承ください。

診療日時／3月26日(土)

4月、5月 調整中
後日ホームページ等でお知らせします。



※各日とも、午前10時～午前12時
場 所／垂井町福祉会館 介護学習室

- 心配ごと相談、おもちゃ病院お問い合わせ先
- 法律相談のご予約先

垂井町社会福祉協議会
☎0584-23-3335

脳トレ茶屋(P9) 答え

- ①めだまやき
- ②めだか
- ③ひなにんぎょう
- ④そつぎょうしき