

社協だより

たるい

2021.9
第126号

スマホ応援講座(P.3)▶
スマホの様々な使い方についてご紹介しました。



▼けやきの家
成年後見制度研修会(P.2)



▲垂井町デイサービスセンター
陶芸教室(P.2)

おもな内容

- 報告▶ けやきの家 保護者研修会を開催・・・(P.2)
- 報告▶ デイ 陶芸教室を開催・・・・・・・・・・(P.2)
- 報告▶ スマホ応援講座を開催・・・・・・・・・・(P.3)
- 報告▶ 生活支援体制整備事業にかかる座談会を実施(P.3)
- 報告▶ 令和2年度事業報告・決算報告・・・(P.4、5)
- 紹介▶ 社協役員紹介、第三者委員紹介・・・・(P.6)
- 紹介▶ 福祉のそら豆知識、脳トレ茶屋・・・・(P.7)
- 募集▶ 災害義援金募集・・・・・・・・・・・・(P.8)
- 依頼▶ 共同募金運動にご協力お願いします・・(P.8)
- 募集▶ 学習支援教室・ボランティア募集・・・(P.9)
- 募集▶ 職員募集・・・・・・・・・・・・(P.9)
- 紹介▶ 心配ごと相談日、
- 紹介▶ おもちゃ病院たるい診療日のご案内・・(P.10)
- 紹介▶ 善意のご寄付 ありがとうございます(P.10)

令和3年9月1日発行

編集発行
社会福祉法人 垂井町社会福祉協議会
不破郡垂井町1305番地の2 (垂井町福祉会館)
TEL (0584)23-3335 FAX (0584)22-2714
ホームページ <http://www.tarui-shakyo.jp>
E-mail info@tarui-shakyo.jp

けやきの家にて 保護者研修会が開催されました

7月3日(土)に、垂井町けやきの家にて、保護者会により保護者研修会が開催されました。

将来、残された子たちが不自由なく暮らせるように、知っていた方がよいことや、何をしておかなければいけないのかを知りたいという保護者の声があり、開催されることになりました。

今回は、日本相続財センターから岡本英樹氏を招き、「専門用語を使わない〜障がいのある子の親なきあとの『お金』の話〜」と題して、成年後見制度についてお話いただきました。

一人一人が今後のことを考えるよい機会となりました。何もしないままではいけないこと等多くのことを学ばれました。



親心の記録
残された子の日常の様子
や、好きなこと、その他
特徴を書き、後見人に渡
すことができます。



成年後見制度

成年後見制度とは、認知症や知的障がい、精神障がいなどが理由で、判断能力の不十分な方々の財産管理や身上保護等を支援する制度です。

成年後見制度には、法定後見制度と任意後見制度があります。成年後見人、保佐人、補助人として選任された方に、不動産や預貯金等の財産管理、福祉サービス利用や入所に関する契約締結等を支援してもらいます。法定後見制度と任意後見制度では、それぞれメリットとデメリットがあるため、個々人に合った制度を選択できます。

陶芸教室を開催

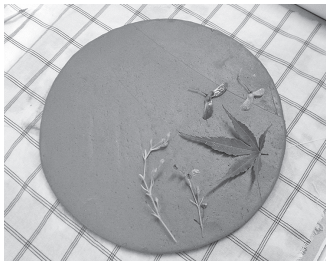
垂井町デイサービスセンター

垂井町デイサービスセンターで「陶芸教室」を開催し、ご利用の皆さまに小皿作りを体験していただきました。

粘土を使って丸く型を取り、葉っぱで模様を付ける作業に挑戦されました。慣れない作業に苦戦しつつも、「世界に1つだけの小皿」を製作することができました。陶芸という珍しい体験にご利用の皆さまは興味津々な様子でした。



①粘土から丸く型を取ります



②葉っぱで模様付けます



③完成！焼き上がりまで1ヶ月以上かかります



集中して作られる姿は、まさに陶芸家です



「知って得するスマホ応援講座」を開催

令和3年7月26日(月)、29日(木)、30日(金)に、「知って得するスマホ応援講座」を開催しました。今回は、垂井町ボランティア連絡会登録団体といきいきふれあいサロンの代表者の方々に参加募集を行い、3日間で23名の方にご参加いただきました。

昨年から、新型コロナウイルス感染症の影響により、地域におけるボランティア活動が制限されたり、いきいきふれあいサロンが中止となっている所が多くあります。このような状況の中、これまでのボランティア活動やいきいきふれあいサロンを通じたつながりを維持し、活動をより発展していく1つの方法として、スマートフォンやオンラインを活用した活動が増えています。

本講座では、①スマートフォンの基本的な使い方、②トークアプリ (LINE) の活用方法、③オンライン会議 (ZOOM) の使い方についてご紹介しました。本会職員が講師となり、参加者の皆様のスマートフォンを見ながら、様々な質問にお答えしました。

ご参加いただいた方からは、「LINEを使って複数人で電話ができるなんて知らなかった。」「難しくてわからなかった横文字の言葉の意味を知ることができ、良い機会になった。」等の感想をいただきました。

今回講座でいただいたご意見も参考に、今後、垂井町社協でもSNSやオンラインを活用していきたいと思っております。



1日目



2日目



3日目

生活支援体制整備事業にかかる座談会を実施

本会が垂井町より委託を受けている「生活支援体制整備事業」において、住民同士の情報共有の場を設けるため、座談会を開催いたしました。今回は、令和元年度に開催した勉強会にて実施したアンケート結果をもとに今年度意向調査を実施し、活動にご協力いただけると回答下さった方々にご参加いただきました。コロナ禍での開催となったため、垂井・東地区、宮代・表佐・栗原地区、府中・岩手地区の3回に分けて行いました。

座談会では、地域で生活している中で住民の皆様が困っていることや、参加者の皆様が地域で行っている活動について情報交換を行いました。いきいきふれあいサロンの現状や、買い物に困っている人が多い等、様々なお話を伺うことができました。

今後も回を重ねていき、だれもが安心して住み続けられる垂井町を目指して、様々な情報交換ができる有意義な場としていきたいと思っております。皆様のご協力をよろしくお願いいたします。



生活支援体制整備事業とは…?

高齢者になっても住み慣れた地域で安心して暮らし続けられるよう“おたがいさま”で助け合えるような仕組みづくりを進める事業です。

令和2年度事業報告・決算報告

垂井町社会福祉協議会では、「垂井町地域福祉活動計画」(令和2年度～8年度)を策定し、それに基づいて地域の皆様のご支援とご協力をいただきながら、地域の皆様の“ふだんの暮らしをしあわせにしていく”活動を進めました。

(令和2年度事業報告・収支決算については、理事会・評議員会にて報告し承認されています。)

法人運営事業

適切な法人運営と効率的な事業経営を行うため、財務人事管理をはじめ、組織全体にかかわる企画・調整等を行いました。

寄付金その他、マスクや消毒液などを寄付していただきました。

- ・理事会、評議員会等の開催
- ・会員(会費)募集(募集実績4,933,500円)
- ・寄付受付(寄付金612,325円、寄付物品9件)

企画広報事業

社協の活動をわかりやすく伝え、地域福祉の推進をはかるため、広報活動等を行いました。

- ・社協だよりの発行(年6回)
- ・垂井町戦没者追悼式の開催
- ・マスコットキャラクター“るいちちゃん”の活用



高額・生活資金貸付事業

- ・要生活援助者世帯への支援活動
- ・生活資金貸付事業の実施
- ・県社会福祉協議会生活福祉資金(特例)申請受付
- ・生活困窮者相談支援
- ・ぎふ子どもの学習支援・垂井教室の開催

心配ごと相談事業

町からの受託も含めて総合相談事業として、相談員による相談所(心配ごと相談所、弁護士による法律相談所、結婚相談所)を開設しました。

福祉活動事業

誰もが住み慣れた地域で安心して暮らせるまちづくりを進めるための事業を実施しました。

- ・生活支援サービスの活動支援(6地区)
- ・地区ささえあい連絡会等の活動支援
- ・福祉推進員、近隣ボランティア研修会の実施
- ・いきいきふれあいサロン活動相談支援・助成
- ・在宅介護者への相談支援
- ・福祉機器の無料貸出
- ・特別給食サービスの実施
- ・福祉学習の支援(福祉について、手話学習、点字学習・車いす・高齢者疑似体験、障がい者との交流等)



ボランティアセンター事業

ボランティア活動を推進するため、講座の開催や支援、調査等各種事業を行いました。

- ・ボランティアセンター運営
- ・ボランティア保険加入
- ・福祉関係ボランティア連絡会の活動支援
- ・おもちゃ病院

在宅介護支援センター事業(受託事業)

在宅介護者を支援するため地域包括支援センターと連携を図りながら24時間体制での相談支援事業等を行いました。

地域生活支援(老人)事業(受託事業)

- ・生活管理指導員派遣事業
- ・食の自立支援事業
- ・ひとり暮らし老人訪問事業

生活支援体制整備事業(受託事業)

生活支援コーディネーターを配置し、地域課題の抽出や地域資源の把握を行いました。

- ・コロナ禍における通いの場情報共有会議(7回)
- ・通いの場・活動の場調査
- ・生活支援サービスの活動支援(6地区)

垂井町福祉事業所けやきの家(町指定管理)

- ・垂井町福祉事業所けやきの家の運営
- ・自主製品の販売
- ・町内団体との協働による自主製品の開発

障害者自立支援事業

- ・居宅介護サービス、重度訪問介護サービス移動支援事業の実施
- ・基準該当障害者福祉サービスの実施
- ・垂井町障がい者相談支援事業所運営

介護保険事業

- ・訪問介護事業所の運営
- ・通所介護事業所の運営
- ・居宅介護支援事業所の運営

子育て支援事業(受託事業)

- ・コミュニティママ子育てサポート事業

[5] 第126号 社協だより

助成事業

町内の学校や団体の福祉活動を支援するため助成を行いました。

共同募金配分事業

- ・ 赤い羽根共同募金、歳末たすけあい募金運動の実施
 募集実績 赤い羽根共同募金 2,404,918円
 歳末たすけあい募金 2,223,948円
- ・ 共同募金一般配分金事業
- ・ 歳末たすけあい配分金事業

福祉サービス利用援助事業

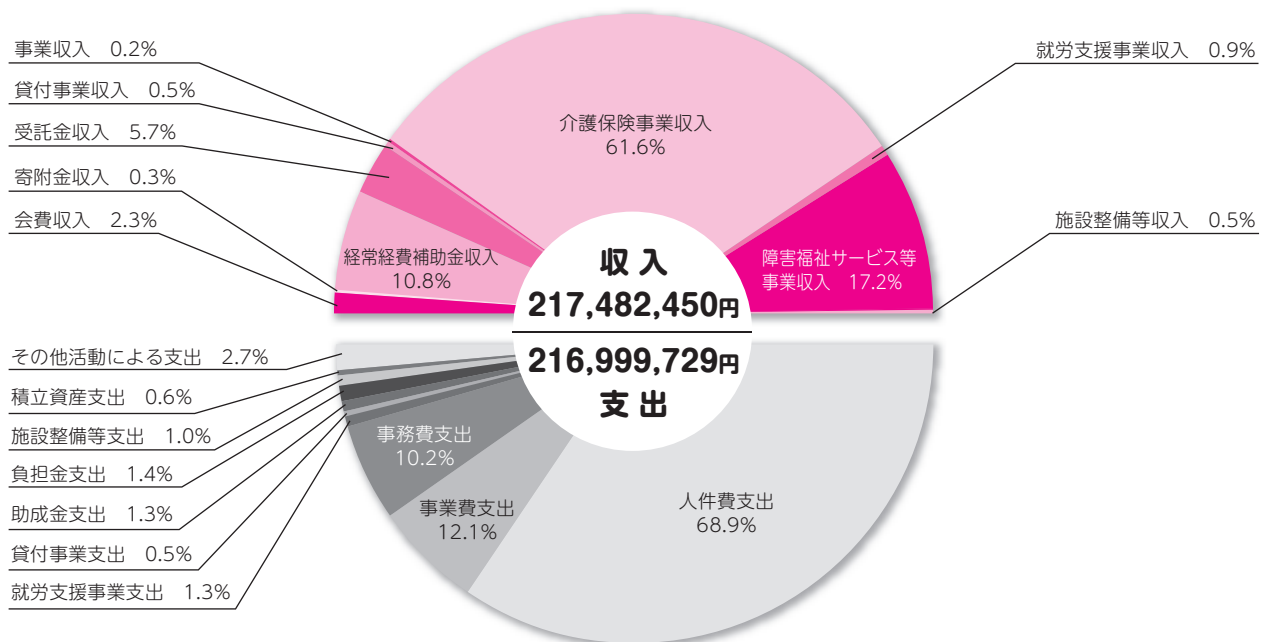
認知症高齢者や障がい者等で判断能力に不安を抱える方に対して、契約に基づいて、福祉サービス利用手続きや日常的金銭管理等の支援を行いました。

日本赤十字社事業

- ・ 社員（社資）募集（募集実績3,894,500円）
- ・ 非常時に備えての活動
 非常食・非常用器具の備蓄
- ・ 講習会の普及促進



令和2年度決算のあらまし



貸借対照表 (令和3年3月31日現在)

資産の部		負債の部	
流動資産の合計	49,478,451円	流動負債	21,624,613円
現金預金	15,370,460円	事業未払金	12,899,293円
事業未収金	34,085,243円	1年以内返済予定リース債務	806,520円
前払い金	22,748円	職員預り金	220,542円
固定資産合計	65,648,424円	賞与引当金	7,698,258円
基本財産	1,000,000円	固定負債	59,863,973円
定期預金	1,000,000円	リース債務	2,890,030円
その他の固定資産	64,648,424円	退職給与引当金	56,973,943円
車両運搬具	6,095,276円	負債の部合計	81,488,586円
器具及び備品	7,393,559円		
減価償却累計額	△11,000,091円		
有形リース資産	3,696,550円		
長期貸付金	3,494,000円		
退職手当積立基金預け金	44,778,230円		
退職給付引当資産	9,854,590円		
福祉基金積立資産	328,800円		
その他の固定資産	7,510円		
資産の部合計	115,126,875円		
		純資産の部	
		基本金	1,000,000円
		基本金	1,000,000円
		国庫補助金等特別積立金	849,568円
		国庫補助金等特別積立金	849,568円
		その他の積立金	328,800円
		福祉基金積立金	328,800円
		次期繰越活動増減差額	31,459,921円
		次期繰越活動増減差額	31,459,921円
		うち当期活動増減差額	△121,373円
		純資産の部合計	33,638,289円
		負債及び純資産の合計	115,126,875円



会長就任のご挨拶

垂井町社会福祉協議会

会長 澤島 精次

この度6月17日付け理事会において選任され、会長に就任いたしました。微力ではございますが、本会の使命を果たすべく努めてまいりたいと存じます。どうぞよろしくお願い申し上げます。

今日、地域課題が多様化、複雑化する中、地域共生の基盤を強め発展させていくことが喫緊の課題となっております。垂井町社会福祉協議会は、誰もが「しあわせ」と感じながら安心して暮らし続けられる「地域共生社会」の実現を目指してまいります。今後の重点的な取り組みとして「地域のプラットフォームづくり」「災害時における被災者支援の体制強化」「包括的な相談支援体制づくり」「信頼され、持続可能な社会福祉協議会づくり」に努めてまいります。

現在、新型コロナウイルス感染症が猛威を振るい感染拡大が長期化していますが、こうした状況においても創意工夫を凝らし、感染症拡大防止に配慮した地域住民等による福祉活動・ボランティア活動を推進してまいります。

「やさえあい」でつくる 福祉のまち たるい」を実現するため、皆様のさらなる地域福祉活動へのご理解とご協力をお願い申し上げます、新任のご挨拶いたします。

役員(理事、監事、評議員の皆さん)を紹介します

会長	澤島 精次	学識経験者	評議員	高木 隆彦	府中地区連合自治会長
副会長	酒井 孝子	町民生委員児童委員協議会会長	評議員	野田 耕治	岩手地区連合自治会長
副会長	高木 芳美	町連合自治会連絡協議会会長	評議員	川瀬 茂治	町民生委員児童委員協議会副会長
理事	酒井 明美	町健康福祉課長	評議員	飯沼 千代子	町民生委員児童委員協議会副会長
理事	渡邊 直文	町連合福祉推進委員長	評議員	久保田 礼子	町民生委員児童委員協議会副会長
理事	岩田 順子	垂井町福祉事業所けやきの家	評議員	北村 久幸	福祉推進員垂井地区代表
理事	早野 博文	学識経験者	評議員	木全 豊	福祉推進員東地区代表
理事	秋田 義彦	町ボランティア連絡会会長	評議員	三輪 幸子	福祉推進員宮代地区代表
理事	富田 栄次	町議会議長	評議員	高木 美之	福祉推進員表佐地区代表
理事	吉田 茂喜	社会福祉法人白寿会	評議員	水野 忠宗	福祉推進員栗原地区代表
監事	西川 孝夫	税理士	評議員	中村 小百合	福祉推進員岩手地区代表
監事	中川 由美子	社会福祉の知識経験を有する者	評議員	桐山 弘美	町ボランティア連絡会副会長
評議員	中村 ひとみ	町議会文教厚生委員長	評議員	土蔵 好博	社会福祉法人博愛会
評議員	富田 謙次	垂井地区連合自治会長	評議員	中橋 昇	社会福祉法人あゆみの家
評議員	渡辺 保彦	東地区連合自治会長	評議員	野部 弘	社会福祉法人養徳福祉会
評議員	白木 和三	宮代地区連合自治会長	評議員	高木 一郎	障害者福祉協議会垂井町分会
評議員	川瀬 清夫	栗原地区連合自治会長	評議員	遠藤 由康	町内小中学校長会代表
			評議員	若尾 絵美	町PTA連合会代表
			評議員	佐竹 かすみ	町内保育園・幼稚園保護者会代表
			評議員	岡野 文紀	町保健センター所長

<順不同・敬称略>

第三者委員紹介

社会福祉法人垂井町社会福祉協議会苦情解決第三者委員を紹介します。<順不同・敬称略>

桑原 きよ子 (☎22-4682)
町田 正博 (☎22-2243)

福祉のそら豆知識

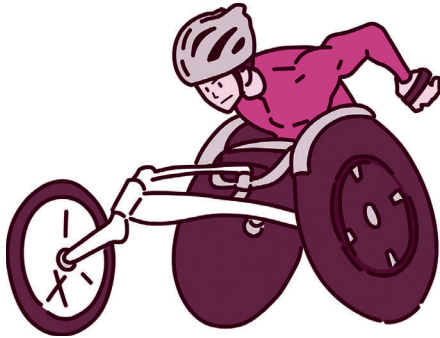
バスケットボール

素早くターンが出来るように、タイヤがハの字になっている。車体が軽量化されており、ダッシュや急停止など自由自在。コートにタイヤの焦げた匂いが漂うほど激しいプレーが可能。



今年の夏は「東京2020オリンピック・パラリンピック」が開催されました。出場された選手の奮闘する姿に感動し、熱狂する日々を過ごされた方も多いのではないのでしょうか。今回のそら豆知識では、パラリンピックで使用されている競技用車いすについてご紹介させていただきます。パラリンピック競技において選手の足となる車いすは、競技によってさまざまな特徴があります。

陸上競技



ホイールの側面にあるハンドリムを漕ぐことで前進する。低姿勢を保つことができ、空気抵抗が抑えられる。車輪が3つあり、時速50kmを超えることもある。

車いすが使われるパラリンピック競技

テニス・アーチェリー・ラグビー・トライアスロン・フェンシング・卓球など



脳トレ茶屋



【どちらに足せば釣り合うの?】
AかBのどちらかにいくつ足せば天秤は釣り合うのでしょうか。足す側に数字を入れましょう。

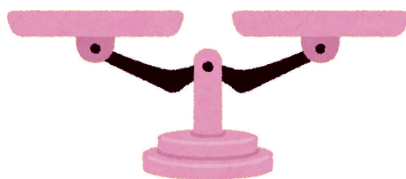
②

A

16 - 5 + 4

B

2 + 11 - 5



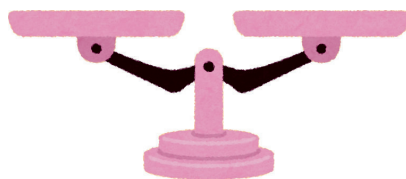
①

A

10 + 15

B

20 + 10



答えは10ページ

令和3年7月大雨災害義援金の募集について

令和3年7月に静岡県、島根県など各地で、大雨により人的被害を始め甚大な被害が発生しました。共同募金会及び日本赤十字社では、被災された方々を支援することを目的に、義援金を募集しています。

お寄せいただいた義援金は、義援金募集を行っている被災県の被災状況に応じた按分率に基づき送金し、被災者へ配分されます。

名 称 令和3年7月大雨災害義援金

受付期間 **共同募金会**

【静岡県】令和3年7月8日(木)から令和3年10月29日(金)まで

【島根県】令和3年7月16日(金)から令和3年9月30日(木)まで

日本赤十字社

【静岡県】令和3年7月9日(金)から令和3年10月31日(日)まで

【島根県】令和3年7月16日(金)から令和3年9月30日(木)まで

使いみち 被災者へのお見舞金

協力方法

①義援金箱からの方法

垂井町役場、垂井町文化会館、タリイピアセンター、垂井町福祉会館に義援金箱を設置しています。

②窓口受付による方法

垂井町社会福祉協議会事務局(垂井町福祉会館内)で受け付けております。

③金融機関からの振込による方法

詳細は垂井町社会福祉協議会ホームページをご覧ください。



赤い羽根共同募金

～皆さまのご協力をお願いします～



今年も10月1日から、全国一斉に共同募金運動がはじまります。

共同募金は、「赤い羽根募金」と「歳末たすけあい募金」に分けられ、どちらも、じぶんの町を良くするしくみとして、高齢者や障がい者、子どもやその親等、子どもから大人まで支援を必要とする様々な人のくらしを支えています。また、災害ボランティア活動支援等にも役立てられています。

岐阜県共同募金会垂井町分会では、今年度も関係各位のご協力をいただきながら、町内で募金運動を展開いたします。

皆様のあたたかいご支援とご協力をよろしくお願い申し上げます。



赤い羽根募金

さまざまな地域福祉の課題解決に取り組む、事業者や団体等を支援している募金です。

歳末たすけあい募金

新たな年を迎える時期に、支援を必要としている人々が安心して暮らすことができるよう実施している募金です。



募金箱

イベント募金

戸別募金

学校募金

法人募金

職域募金

街頭募金

「ぎふ子どもの学習支援・垂井教室」ボランティア募集

社会福祉協議会では、**子どもの学習支援**や**居場所づくり**を進めるため、「ぎふ子どもの学習支援・垂井教室」を定期開催しています。

子どもと一緒に勉強したり、話し相手や遊び相手となるボランティア活動にぜひご協力ください。教員OBの方や、子どもと関わるのが好きという方大歓迎です！

詳しくは、社会福祉協議会までお気軽にお問い合わせください。



☎0584-23-3335



結婚相談事業のご案内



社会福祉協議会では、毎月第4土曜日の午後1時～午後4時に町福社会館において結婚相談所を開設しています。

市町村を越えての出会いのチャンスを広げるため、岐阜県により、県内の各市町村結婚相談所のネットワークが進められ、「ぎふ広域結婚相談事業支援ネットワーク（おみサポ・ぎふ）」として運用されています。

本結婚相談所もH28年度から参加しており、ご登録いただいた方の出会いのチャンスも一層広がっております。

結婚をお考えの方でご興味のある方は、ぜひ本結婚相談所及びおみサポ・ぎふをご利用ください。

登録方法など詳細につきましては、お気軽にお問い合わせください。

☎ (0584) 23-3335



職員募集 一介護支援専門員一

垂井町社会福祉協議会では、下記の職員を募集しております。

介護支援専門員（常勤職員）

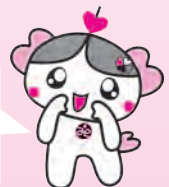
- 業務内容／要介護者・要支援者のケアプラン作成、サービス事業者との調整、認定調査等（業務上、介護ソフト、ワード、エクセル等パソコンを使用するの事務処理があります）
- 就業場所／不破郡垂井町1305番地の2（福社会館）
- 募集人数／1名
- 応募資格／学歴不問。普通自動車運転免許(AT限定可)。介護支援専門員(ケアマネージャー)資格。
- 採用日／応相談。(試用期間3ヶ月を良好な成績で勤務した場合に正式採用となります。)

※詳細につきましては、下記までお問い合わせください。

【問合せ先】垂井町社会福祉協議会 事務局(担当：富田)

☎0584-23-3335

詳しくはこちらを
ご覧下さい



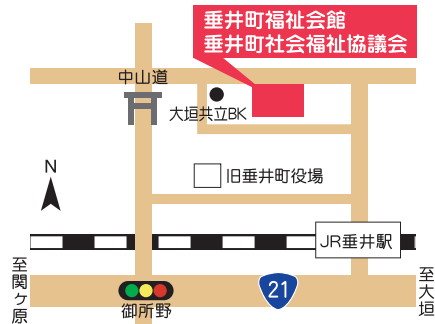
各事業は、新型コロナウイルス感染症対策のため、中止となる場合があります。最新情報はホームページをご覧ください。お問い合わせください。

心配ごと相談日のご案内

場 所／垂井町福祉会館 2階相談室 (垂井町1305番地の2)
時 間／各回とも 午後1時～午後4時
その他／ご相談は無料です。法律相談をご希望の場合は、必ずご予約ください。心配ごと相談・結婚相談をご希望の場合も、ご来館前にご連絡ください。

	心配ごと相談			法律相談	結婚相談
9月	1日(水)	8日(水)	15日(水)	16日(木)	25日(土)
10月	6日(水)	13日(水)	20日(水)	21日(木)	23日(土)
11月	4日(木)	10日(水)	17日(水)	25日(木)	27日(土)

◆お問い合わせ・ご予約先
垂井町社会福祉協議会
☎(0584)23-3335



あたたかい善意のご寄付 ありがとうございました

- 旧駅新自治会 様 30,000円
- 匿名 様 2,424円
- 匿名 様 30,000円



脳トレ茶屋 (P.7) 答え

- ① A(5)
- ② B(7)

編集後記

皆さんは9月といえば何を思い浮かべますか？私は学生の頃の運動会を思い出します。小、中学生の時に応援団に立候補し、中学3年生の時には副団長も務めました！夏休み期間中の苦しい練習は、当時は辛いこともありましたが、今思えばとても楽しかったです・・・。

今は垂井町の応援団になるべく日々努力しています！

残念ながらコロナ禍では、仲間と肩を組む大声を出すことはできませんが、スマートフォンなどのオンラインを活用して仲間とつながり続けたいと思います！

まだまだ暑い日が続きますので、皆さん体調管理にお気をつけ下さい。(のぞみん)



おもちゃ病院たるい 診療日

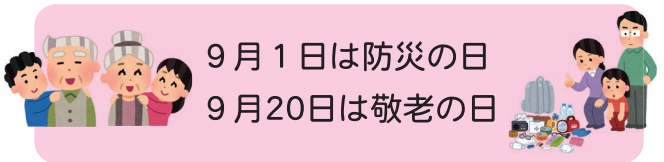
壊れたおもちゃをお持ちください。
おもちゃドクターが修理します。

※修理費は無料ですが、部品代など実費をいただく場合がございます。
※テレビゲーム機など承れないおもちゃもございますのでご了承ください。

診療日時／
9月25日(土)
10月23日(土)
11月27日(土)



※各日とも、午前10時～午前12時
場 所／垂井町福祉会館 介護学習室
お問い合わせ先／垂井町社会福祉協議会
☎(0584) 23-3335



9月1日は防災の日
9月20日は敬老の日