

# 社協だより

## たるい



障がい児・者ふれあい事業  
第5回たるいふれあいのつどい

子ども達のために義足に触れる機会  
をもたれる講師の大前さん

### 第36回垂井町社会福祉大会

あたたかさのこもった毒舌を織り交ぜ  
ながら介護の心得や元気に年を重ねる  
コツのお話で会場を沸かせる毒嫂さん



### おもな内容

- 報告** 第36回垂井町社会福祉大会、第5回たるい  
ふれあいのつどい開催・・・(P.2、3)
- 報告** 平成30年度事業報告・決算報告・・・(P.4、5)
- 紹介** 社協役員紹介、福祉のそら豆知識・・・(P.6)
- 報告** 共同募金運動にご協力お願いします・・・(P.7)
- 募集** 子育てサロンをご利用ください、ボランティア募集(P.7)
- 紹介** 教えて社協～要介護認定編・・・(P.8、9)
- 募集** 在宅介護者のつどい参加者募集・・・(P.10)
- 紹介** 善意のご寄付ありがとうございました(P.10)
- 紹介** 心配ごと相談日・・・(P.10)
- 紹介** おもちゃ病院たるい診療案内・・・(P.10)

令和元年9月1日発行

編集発行  
社会福祉法人 垂井町社会福祉協議会  
不破郡垂井町1305番地の2(垂井町福祉会館)  
TEL (0584)23-3335 FAX (0584)22-2714  
ホームページ <http://www.tarui-shakyo.jp>  
E-mail [info@tarui-shakyo.jp](mailto:info@tarui-shakyo.jp)

第36回

# 垂井町社会福祉大会

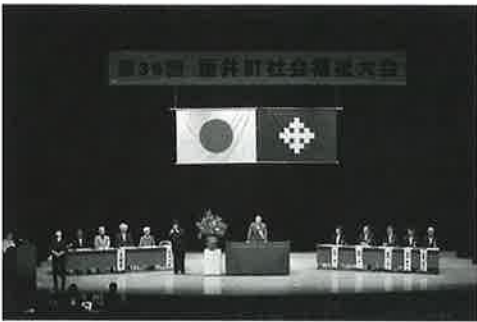
「やねえあい」と絆の福祉のまちづくりをめざして

7月6日(土)、町文化会館において、第36回垂井町社会福祉大会を開催しました。

町内の福祉向上に功績のあった方々を表彰させていただいた後、童謡の会による合唱、手話サークル・泉の会による手話コーラス、フラダンスの会によるフラダンスが披露され、会場から大きな拍手が送られていました。

また、本大会の記念講演として、俳優・タレントの毒蝮三太夫さんに「مامシ流 高齢社会を考える」と題して、元気に長生きする秘訣を楽しくお話しいただきました。

本大会の開催にあたっては、第36回垂井町社会福祉大会実行委員会、手話通訳、パソコン要約筆記、中学生ボランティア、福祉協力校各校、町内福祉施設等のたくさんの方々にご協力をいただきました。ありがとうございました。



## 手話コーラス



手話サークル・泉の会の皆さんによる手話コーラス  
♪ふるさと

## 童謡を唄おう



介護予防のため、月に2回童謡を楽しむ童謡を唄おうの皆さんによる合唱や合奏。  
♪季節のうたメドレー  
♪ソーラン節

## フラダンス



フラダンスによる介護予防に取り組む皆さんによるフラダンス披露。  
♪白いブランコ  
♪憧れのハワイ航路

## 実行委員の皆さん



準備から当日の受付・舞台転換などの運営まで実行委員の皆さんには大変お世話になりました。

## 展 示



福祉協力校やボランティア団体、福祉施設による活動紹介パネルや作品を展示いただきました。



● 身体  
の障がい  
を克服され、  
自立  
顕著である  
山田 秀明様

● 寝た  
がり等の  
高齢者を  
献身的に  
介護され  
ている  
竹村 葉子様  
山田 あい子様

● 福祉  
施設職員  
として、  
多年に  
わたり  
献身的に  
職務に精  
励されて  
いる  
宮崎 朋子様  
橋本 英樹様  
小倉 真紀様

### 表彰状

● 福祉施設職員として、多年にわたり献身的に職務に精励されている



第36回垂井町社会福祉大会で  
表彰を受けられたみなさん  
(順不同)

## 障がい児・者ふれあい事業

# 第5回たるいふれあいのつどいを開催

6月29日(土)、町文化会館において、実行委員の皆さんのご協力のもと、第5回たるいふれあいのつどいを開催いたしました。

今回は、障がいについての理解を深めていただくため、下呂市出身の義足のダンサー・大前光市さんをお招きし、講演やダンスをご披露いただきました。

交通事故により左足の膝下を失いながら、プロダンサーになることをあきらめることなく研究や努力を重ねられ、現在では、国内外の舞台やテレビなど多方面でご活躍中の大前さん。その体験から得られた貴重なお話や素晴らしいダンスから、ご参加いただいた約650名の皆さんは、「障がいということの捉え方」、「自分を好きになることの大切さ」などたくさんのごことを学ばれました。



会場では、町内外の障がい施設・事業所による販売コーナーも設けました。



多数のご参加をいただきました。



大前さんの講演・ダンス

この事業の一部は、岐阜県共同募金会の配分を受けて実施しています。

## 平成30年度事業報告・決算報告

垂井町社会福祉協議会では、「垂井町地域福祉活動計画」(平成27年度～31年度)に基づき、地域の皆様のご支援とご協力をいただきながら、地域の皆様の“ふだんの暮らしをしあわせにしていく”活動を進めました。  
(平成30年度事業報告・収支決算については、理事会・評議員会にて報告し承認されています。)

### 主な事業

#### 法人運営事業

適切な法人運営と効率的な事業経営を行うため、財務人事管理をはじめ、組織全体にかかわる企画・調整等を行いました。

- ・理事会、評議員会等の開催
- ・会員(会費)募集(募集実績4,849,900円)
- ・寄付受付(寄付金912,444円、寄付物品1件)

#### 企画広報事業

社協の活動をわかりやすく伝え、地域福祉の推進をはかるため、広報活動等を行いました。

- ・社協だよりの発行(年6回)
- ・第35回垂井町社会福祉大会の開催
- ・垂井町戦没者追悼式の開催



#### 高額・生活資金貸付事業

- ・要生活援助者世帯への支援活動
- ・生活資金貸付事業の実施
- ・生活困窮者相談支援
- ・ぎふ子どもの学習支援・垂井教室の開催

#### 心配ごと相談事業

町からの受託も含めて総合相談事業として、相談員による相談所(心配ごと相談所、弁護士による法律相談所、結婚相談所)を開設しました。

#### 在宅介護支援センター事業(受託事業)

在宅介護者を支援するため地域包括支援センターと連携を図りながら相談支援事業等を行いました。

#### 地域生活支援(老人)事業(受託事業)

- ・生活管理指導員派遣事業
- ・食の自立支援事業
- ・ひとり暮らし老人訪問事業

#### 地域活動支援センター事業(町指定管理)

- ・地域活動支援センター・けやきの家の経営
- ・けやきの家ギャラリーの運営

#### 子育て支援事業(受託事業)

- ・コミュニティママ子育てサポート事業
- ・子育てコンサルタント事業、子育てサロン室運営



#### 福祉活動事業

誰もが住み慣れた地域で安心して暮らせるまちづくりを進めるための事業を実施しました。

- ・生活支援サービスづくり事業(6地区で開始)
- ・地区ささえあい連絡会等の活動支援
- ・福祉推進員、近隣ボランティア研修会の実施
- ・いきいきふれあいサロン活動相談支援・助成
- ・福祉機器の無料貸出
- ・給食サービスの実施(年10回)
- ・ひとり暮らし高齢者のつどいの開催
- ・障がい児・者ふれあい事業「たるいふれあいのつどい」開催
- ・福祉学習の支援(福祉について、車いす学習、高齢者疑似体験、障がい者との交流等)
- ・ワークキャンプ(いぶき苑、けやきの家)
- ・災害等支援事業  
災害ボランティアコーディネーター養成講座  
災害ボランティアセンター設置運営訓練の実施



#### ボランティアセンター事業

ボランティア活動を推進するため、講座の開催や支援、調査等各種事業を行いました。

- ・ボランティアセンター運営
- ・ボランティア保険加入
- ・ボランティア育成事業(小中学生のための手話教室等)
- ・福祉関係ボランティア連絡会の活動支援



#### 介護予防・生活支援事業

介護予防を目的とし、「フラダンスを楽しもう」、「童謡を唄おう」を定期開催しました。

#### 介護保険事業

- ・訪問介護事業所の運営
- ・通所介護事業所の運営
- ・居宅介護支援事業所の運営

#### 障害者自立支援事業

- ・居宅介護サービス、重度訪問介護サービス移動支援事業の実施
- ・基準該当障害者福祉サービスの実施
- ・垂井町障がい者相談支援事業所運営

[5] 第114号 社協だより

**助成事業**

町内の学校や団体の福祉活動を支援するため助成を行いました。

**共同募金配分事業**

- ・ 赤い羽根共同募金、歳末たすけあい募金運動の実施  
 募集実績 赤い羽根共同募金 2,515,482円  
 歳末たすけあい募金 2,198,641円
- ・ 共同募金一般配分金事業
- ・ 歳末たすけあい配分金事業

**福祉サービス利用援助事業**

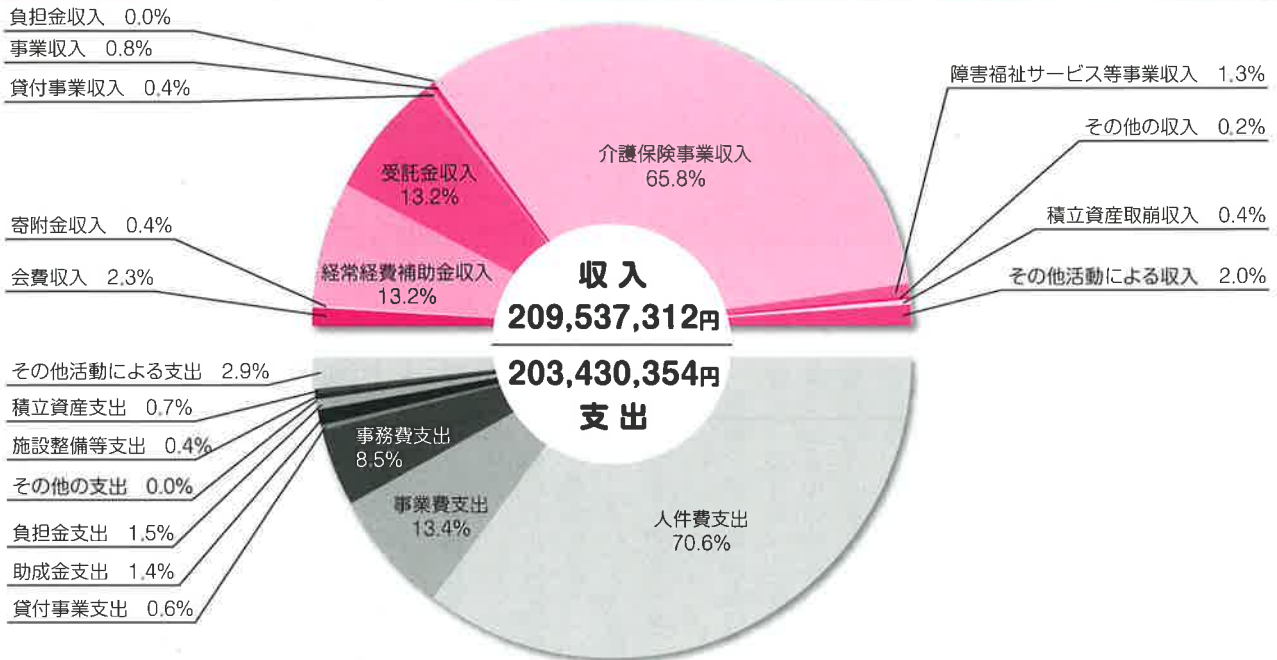
認知症高齢者や障がい者等で判断能力に不安を抱える方に対して、契約に基づいて、福祉サービス利用手続きや日常的金銭管理等の支援を行いました。

**日本赤十字社事業**

- ・ 社員（社資）募集 （募集実績3,769,100円）
- ・ 非常時に備えての活動  
 非常食・非常用器具の備蓄  
 非常食・非常用器具の展示紹介
- ・ 講習会の普及促進



**平成30年度決算のあらまし**



貸借対照表 (平成31年3月31日現在)

資産の部	
流動資産の合計	42,928,921円
現金預金	13,003,575円
事業未収金	29,893,016円
前払い金	32,330円
固定資産合計	59,967,090円
基本財産	1,000,000円
定期預金	1,000,000円
その他の固定資産	58,967,090円
車両運搬具	7,209,180円
器具及び備品	6,401,769円
減価償却累計額△	12,532,006円
ソフトウェア	93,312円
長期貸付金	3,598,000円
退職手当積立基金預け金	44,287,890円
退職給付引当資産	9,580,145円
福祉基金積立資産	328,800円
資産の部合計	102,896,011円

負債の部	
流動負債	18,422,871円
事業未払金	8,977,789円
職員預り金	2,306,610円
賞与引当金	7,138,472円
固定負債	56,352,076円
退職給与引当金	56,352,076円
負債の部合計	74,774,947円
純資産の部	
基本金	1,000,000円
基本金	1,000,000円
その他の積立金	328,800円
福祉基金積立金	328,800円
次期繰越活動増減差額	26,792,264円
次期繰越活動増減差額	26,792,264円
うち当期活動増減差額	6,315,627円
純資産の部合計	28,121,064円
負債及び純資産の合計	102,896,011円

## 役員(理事、監事、評議員の皆さん)を紹介します

会長	三浦 高雄	学識経験者
副会長	酒井 孝子	民生委員児童委員協議会会長
副会長	木下 清	連合自治会協議会代表
理事	藤塚 康孝	町健康福祉課長
理事	近藤 光章	連合福祉推進委員長
理事	中村 みゆき	垂井町デイサービスセンター
理事	早野 博文	学識経験者
理事	秋田 義彦	ボランティア連絡会代表
理事	後藤 省治	町議会議長
理事	土蔵 好博	社会福祉法人博愛会
監事	桐山 浩治	西濃清風園園長
監事	西川 孝夫	税理士
評議員	乾 豊	町議会文教厚生委員長
評議員	兒玉 吉彦	東地区連合自治会長
評議員	佐久間 均	宮代地区連合自治会長
評議員	山田 常雄	表佐地区連合自治会長
評議員	古川 英治	栗原地区連合自治会長

評議員	寺崎 博男	府中地区連合自治会長
評議員	田辺 定幸	岩手地区連合自治会長評議員
評議員	藤塚 和義	民生児童委員協議会副会長
評議員	飯沼 千代子	民生児童委員協議会副会長
評議員	久保田 礼子	民生児童委員協議会副会長
評議員	黒川 将樹	福祉推進員垂井地区代表
評議員	今村 千鶴子	福祉推進員東地区代表
評議員	三輪 幸子	福祉推進員宮代地区代表
評議員	岩切 正弘	福祉推進員栗原地区代表
評議員	渡邊 直文	福祉推進員府中地区代表
評議員	永澤 初枝	福祉推進員岩手地区代表
評議員	桐山 弘美	ボランティア連絡会副会長
評議員	田宮 仁史	社会福祉法人いびき苑
評議員	中橋 昇	社会福祉法人あゆみの家
評議員	野部 弘	社会福祉法人養徳福祉会
評議員	高木 一郎	障害者福祉協議会垂井町分会
評議員	長谷川 融	町内小中学校長代表
評議員	平野 修	町PTA連合会代表

〈順不同・敬称略〉

## 福祉のそら豆知識

### 《介護予防・フレイル予防》

フレイルという言葉をご存じでしょうか。フレイルとは加齢に伴って運動機能や認知機能等が低下し、持病等の影響もあり心と体の働きが弱くなった状態を「フレイル虚弱」と言います。多くの方はフレイル状態を経て要介護状態へ進むと言われていますが、ですが、フレイル状態でも適切な支援を受けることにより日常生活の維持が可能になるとも言えます。

そこで、フレイル状態かどうか、セルフチェックしてみましょう！

基準には5項目あり、3項目以上該当するとフレイル、1又は2項目だけの場合にはフレイルの前段階であるプレフレイルと言われていきます。そうならないためにも早期発見、予防が大切になってきます。

#### 《予防策として…》

- ①生活習慣病、感染症の予防
- ②持病のコントロール
- ③適度な運動
- ④バランスの良い食事を
- ⑤口腔機能を保つ
- ⑥社会との関わりを保つ

### フレイル状態セルフチェック項目

- ☆ 体重減少：最近、ちょっと痩せた？  
(意図せず年間に4.5kgまたは5kg以上の体重減少)
- ☆ 疲れやすい  
(何をするのに面倒だと週に3～4日以上感じる)
- ☆ 歩くのが遅くなった
- ☆ 握力が低下
- ☆ 活動量の低下(例：外出するのがおっくうになった…等)

#### 【該当する項目】

0項目：まだ大丈夫！ 1～2項目 プレフレイル  
3項目以上 フレイル

等がありますが、一度に行う事は難しいかもしれませんが、出来ることから始めてみてはいかがでしょうか。

# 共同募金運動にご協力ください

10月1日から、全国一斉に共同募金運動が始まります。

共同募金は、「赤い羽根募金」と「歳末たすけあい募金」とに分けられ、どちらも、じぶんの町を良くするしくみとして、高齢者や障がい者、子どもやその親等、子どもから大人まで支援を必要とする様々な人の暮らしを支えています。また、災害ボランティア活動支援等にも役立てられています。

岐阜県共同募金会垂井町分会では、今年度も関係各位のご協力をいただきながら、町内で募金運動を展開いたします。

皆様のあたたかいご理解とご協力をよろしくお願い申し上げます。

## 赤い羽根募金

さまざまな地域福祉の課題解決に取り組む、事業者や団体等を支援している募金です。



## 歳末たすけあい募金

新たな年を迎える時期に、支援を必要としている人々が安心して暮らすことができるよう実施している募金です。

### 募金方法のいろいろ

<b>街頭募金</b> 駅前や パーケー ト等、街 頭で ご協力 をお願 いし ます。	<b>法人募金</b> 法人（企 業）に ご協力 をお願 いし ます。	<b>職域募金</b> 職場の 皆様で ざひご 協力く ださい。	<b>学校募金</b> 学校や 児童会 の児童 会活 いご協 力と して ざひ くださ い。	<b>イベント 募金</b> ふれあ いの垂 井 場 にお 願い しま す。	<b>戸別募金</b> 自治会 を通 じて 戸別 （世 帯）に ご協 力を お願 いし ます。	<b>募金箱</b> 募金箱 を町 内に 設置 しま す。
---	---	---	--	--	--	---

## デイサービスセンター ボランティア募集！

垂井町デイサービスセンターで行っているレクリエーションの際にご協力いただけるボランティアを募集しております。

皆様の得意なことをぜひご披露ください。（敷地内の草取りボランティアも募集しております。）

時間 14:00～15:00  
(レクリエーションタイム)

内容 楽器演奏、カラオケ、  
マジック、踊り、  
落語、演芸などなど

※お気軽にご連絡ください。



○ お問い合わせ  
垂井町デイサービスセンター  
☎0584-22-2767

## 子育てふれあいサロン室 ご利用ください！

子育てふれあいサロンは、子育ての悩みや不安をもつ保護者が相談や交流をしていただける場です。

サロンには、コミュニティママが常駐しています。また、季節の遊びや楽しい講座も行っています。

誰でもお気軽にご利用ください！

開設日 月～金曜日  
時間 午前9時～12時  
場所 岩手保育園内  
子育てサロン室



### 9月の講座

「おはなしを楽しもう！」

日時 9月11日(水)  
午前10時～11時

講師 読み聞かせサークル  
「ぼけっと」さん

場所 岩手保育園内  
子育てサロン室

垂井 東 宮代

## 給食サービス 配食ボランティア募集

垂井町社協では1人暮らし高齢者等のお宅へ手作りお弁当を配る給食サービスを月1回行っています。

今回はお弁当を配っていただけるボランティアさんを募集します。  
(垂井地区、東地区、宮代地区)

### 〈活動内容〉

1人暮らし高齢者等宅へのお弁当配達、声かけ  
(自家用車等で活動して  
頂いております)



### 〈活動日時〉

月1回 14:30頃～

9/ 9(月)	1/23(木)
10/24(木)	2/26(水)
11/22(金)	3/23(月)
12/25(水)	

# 教えて! 社協!

社協職員役  
(佐久間さん)

役場職員役  
(中川くん)

主役  
(岡じいさん役  
岡川くん)

息子役  
(古田くん)

ケアマネ役  
(井手くん)

お年寄りの一人暮らしは不安が多いため相談があったよ

こんな時どうしたらいいんだ!

～実写マンガで紹介する～  
困ったときの介護保険!  
要介護認定編  
(ロケ地: 社協介護学習室)

後日

ケアマネ

息子

腰が痛い

かかしくしかじか

相談したい

それはお困りですね

5

こんにちは

腰が痛い

岡じいさん

垂井町のあそとこひとり暮らしの岡じいさんが住んでいました。

1

週末だけなら来れるけど

うーん

ヘルパーさんやデイサービスを使えたらなあ

おれにも生活がある...

6

お元氣ですか?

社協職員

こんにちは

おやつ 社協の佐久間さん

7千情報

社協では登録されたひとり暮らしの高齢者を訪問して安否確認をしています。

2

役場で申請できます

ここが大事!

ヘルパーさんやデイサービスを使うには要介護認定が必要ですよ!

7

体が思うように動かん

ご飯も作れなくて大変や

それは大変

7千情報

ひとり暮らし高齢者の登録が必要です。民生委員さんや役場、社協にご相談ください。

3

役場に要介護認定の申請に行きました。

認定調査があります

高齢福祉係の役場職員

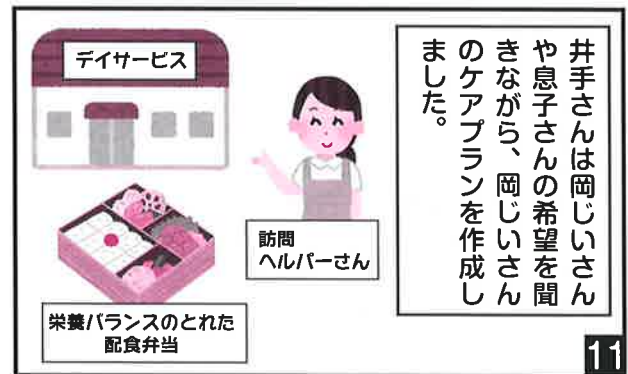
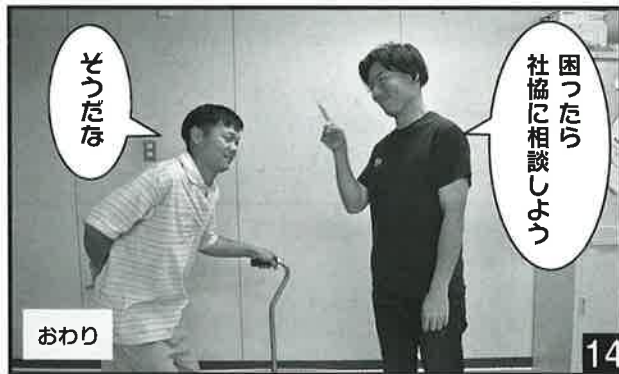
8

息子さんにもお話ししてみては?

困っていらっしゃるんですね。ケアマネさんに相談してみませんか?

4





### もう ちょっと詳しく知りたい要介護認定申請Q&A



要介護認定申請はどこでできる？

役場の窓口で申請できます。なお、申請は、本人・家族のほか、居宅介護支援事業者(ケアマネジャー)、介護保険施設、地域包括支援センターが代行することもできます。



誰でも申請できる？

65歳以上で介護や支援が必要と思われる方が対象です。また、40歳から64歳で特定疾病に該当する方で医療保険に加入している方も対象となります。



申請には何が必要？

・要介護認定申請書(役場の窓口やホームページ・居宅介護支援事業所で入手できます) 65歳以上の方は介護保険の被保険者証、40歳から64歳までの方は加入している医療保険の被保険者証が必要です。あとは顔写真のある身分証明書1点(運転免許証等)、ない場合は保険証等2点。主治医がわかるもの(診察券等)。 ※普段通っている病院がない場合は、役場にご相談ください。代理申請の場合は委任状が必要です。 ご不明な点は役場や社協、居宅介護支援事業者等におたずねください。



## マスコットキャラクターについて

マスコットキャラクターについてその後の経過をご報告いたします。  
今後、選考委員会で第1次選考を実施し、10月に予定されております「ふれあい垂井ピア2019」会場にて一般投票を実施する予定です。  
皆様のご協力をよろしくお願いいたします。

## 在宅介護者のつどいにご参加ください！

在宅でご家族等を介護されている皆さん、少しの時間、介護から離れてリフレッシュしませんか？介護についての情報交換などもしていただけます。

- 日 時 令和元年10月8日(火) 午前10時～午前11時30分
- 場 所 垂井町福祉会館 介護学習室
- 対 象 在宅で介護されている方や介護に協力されている町内在住の方
- 参加費 無料
- 参加方法 電話等で社協までお申し込みください。☎(0584) 23-3335



あたたかい善意のご寄付  
ありがとうございます  
ありがとうございました

- 垂井宿通り街路燈組合様……………67,929円
- 丹羽豊次様……………200,000円

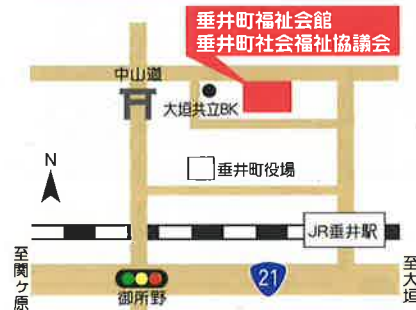


## 心配ごと相談日のご案内

場 所/垂井町福祉会館2階相談室(垂井町1305番地の2)  
時 間/各回とも 午後1時～午後4時  
その他/ご相談は無料です。  
法律相談をご希望の場合は、必ずご予約ください。

	心配ごと相談			法律相談	結婚相談
9月	4日(水)	11日(水)	18日(水)	26日(木)	28日(土)
10月	2日(水)	9日(水)	16日(水)	17日(木) (第3木曜日)	26日(土)
11月	6日(水)	13日(水)	20日(水)	28日(木)	16日(土) (第3土曜日)

◆お問い合わせ・ご予約先  
垂井町社会福祉協議会  
☎(0584)23-3335



## 編集後記

- 4月から垂井町社協で働かせていただいております。皆さんと沢山お話したいと思っていますので、話しかけていただくと嬉しいです😊気がつけば今年もあと少し…楽しみながら走り抜きたいと思います!!  
まだまだ暑い日が続いていますので、体調には十分お気を付けてください。(やな)
- 9月に入りましたが、厳しい暑さが続いております。皆さんは暑い季節にやり残した行事やイベントはありますか？私の場合、まだ野外音楽ライブに行っており、今月行くことを楽しみにしています。野外ライブは、暑ければ暑いほど心も熱くなるというもの。どんなことでもプラスに捉え楽しむことで、残暑も乗り越えます。(ふる)

## おもちゃ病院たるい 診療日

壊れたおもちゃをお持ちください。  
おもちゃドクターが修理します。

※修理費は無料ですが、部品代など実費をいただく場合がございます。  
※テレビゲーム機など承れないおもちゃもございましたのでご了承ください。

- 診療日時/ 9月28日(土)
- 10月26日(土)
- 11月16日(土)



※各日とも、午前10時～午前12時  
場 所/垂井町福祉会館 介護学習室  
お問い合わせ先/垂井町社会福祉協議会  
☎(0584) 23-3335